



# Stratégies liées à l'emploi en Bourgogne-Franche-Comté

---

## Introduction

La Fédération Française de Badminton (FFBaD) met en place depuis 2014 le dispositif Plan Emploi Club (PEC) - Plan Emploi Fédéral (PEF) depuis 2018, lequel a pour objectif d'accompagner les acteurs de proximité dans les territoires (clubs et comités), notamment avec un soutien financier de 20 000€ répartis sur 2 ans (10 000€/an).

Suites aux différentes campagnes du PEC 2014 à 2018, un reliquat s'est formé au fur et à mesure des années (sommes mises de côté, non concrétisation de certains projets etc). Par une décision du Bureau Fédéral, ce reliquat sera reversé aux ligues pour permettre le développement de la professionnalisation au sein de celles-ci. Chaque ligue recevra la somme de 9 000€.

Plusieurs critères sont néanmoins obligatoires pour y prétendre :

- Avoir un salarié au sein de la Ligue missionné sur l'emploi
- Participation du référent emploi dans le réseau national
- Formalisation de documents sur l'accompagnement et les actions autour de la professionnalisation sur son territoire



## Table des matières

<b>INTRODUCTION .....</b>	<b>1</b>
<b>ETAT DES LIEUX .....</b>	<b>3</b>
REPARTITION DES CLUBS ET DES LICENCIES EN BOFC.....	3
<i>Nombre de licenciés en BOFC .....</i>	3
<i>Nombre de clubs par comité départemental.....</i>	4
LES ENCADRANTS EN BOFC .....	4
<i>Nombre d'encadrants diplômés par comité départemental .....</i>	5
<i>Répartition des encadrants par diplôme .....</i>	5
LES FORMATEURS .....	8
LES CERTIFICATEURS .....	8
STRATEGIES EXISTANTES POUR L'EMPLOI.....	9
<i>Suivi des stagiaires STAPS.....</i>	9
<i>Accompagnement PEF.....</i>	11
<i>Formation ETR.....</i>	11
<i>Séminaire des dirigeants employeurs.....</i>	11
<b>PROJECTIONS POUR LA SUITE.....</b>	<b>11</b>
<b>CONCLUSION .....</b>	<b>12</b>



## Etat des lieux

Les attentes et besoins des licenciés, que ce soit en matière d'animation territoriale ou d'encadrement, varient entre les différents clubs ainsi qu'au sein du même club. A partir de ce constat et dans le but de fidéliser ses licenciés, la ligue Bourgogne-Franche-Comté de badminton se doit notamment de proposer des formations adéquates en termes d'encadrement, qu'il s'agisse d'animation ou d'entraînement, pour les bénévoles et les professionnels.

Ci-dessous, un état des lieux en chiffres.

## Répartition des clubs et des licenciés en BOFC

La Bourgogne-Franche-Comté est composée de 84 clubs de badminton parmi 7 comités départementaux, pour un total de plus de 7 200 licenciés en 2020.

### Nombre de licenciés en BOFC

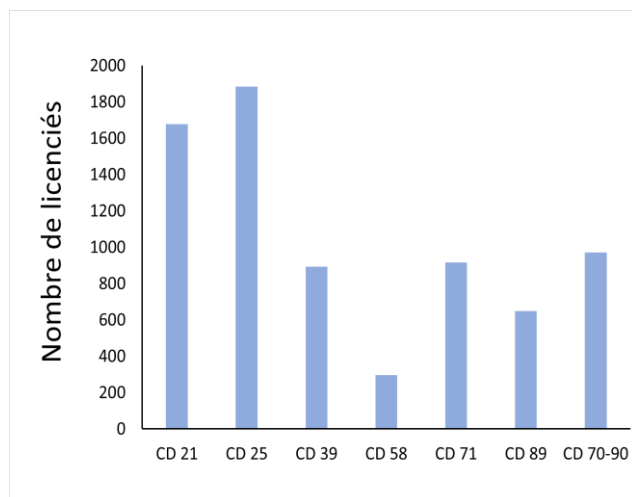


Figure 1: Répartition des licenciés par comité départemental



## Nombre de clubs par comité départemental

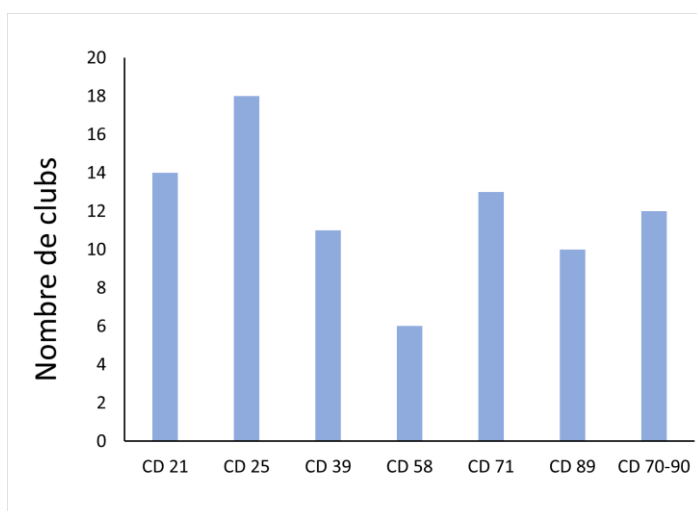


Figure 2 : Répartition des clubs par comité départemental

## Les encadrants en BOFC

Les données utilisées à travers ce document de travail proviennent de la base de données de poona. A ce jour, les fonctions d'export des données de poona restent limitées. Par conséquent, ces données sont à prendre avec précaution.

La plupart de ces personnes ne peuvent être considérées comme « actives », c'est-à-dire encadrant au moins une fois par semaine. Nous travaillons actuellement sur le recensement des encadrants actifs sur le territoire. Un formulaire qui sera transmis aux clubs la saison prochaine est en cours de construction. Ce dernier nous permettra de recenser les encadrants actifs, le volume d'encadrement effectué par semaine ainsi que le niveau de qualification des encadrants. Cela nous permettra également de prendre connaissance des créneaux d'entraînements des clubs, en lien avec la structuration et le développement des clubs avenir et EFB (dispositifs FFBaD) et clubs étoiles (dispositif LBFCBad).

## Nombre d'encadrants diplômés par comité départemental

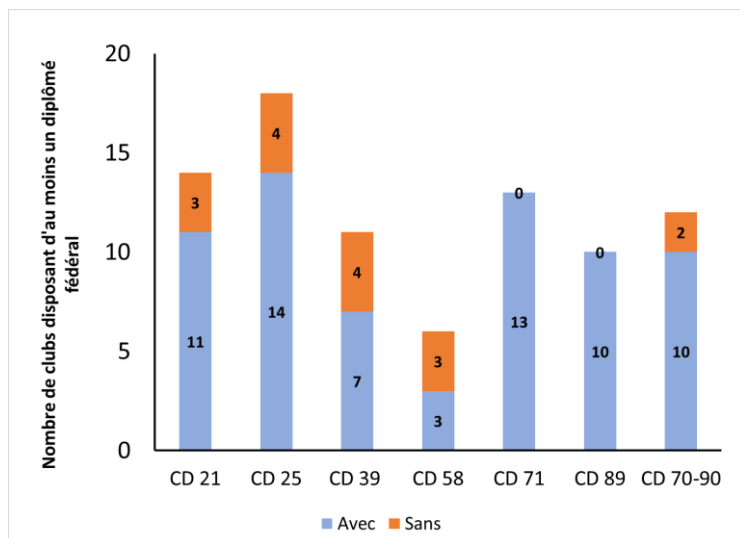


Figure 3 : Répartition des clubs par comité départemental sans et avec au moins 1 encadrant diplômé fédéral

## Répartition des encadrants par diplôme

En 2020, la région BOFC bénéficie de plus de 250 diplômés fédéraux auxquels s'ajoutent les 59 licenciés ayant validé le MODEF.

31 licenciés possèdent un diplôme professionnel : 7 d'entre eux sont salariés d'une structure club, comité ou ligue.



	CD 21	CD 25	CD 39	CD 58	CD 71	CD 89	CD 70-90	TOTAL
<b>Module d'entrée en formation</b>	4	11	4	3	17	7	13	<b>59</b>
<b>Filière animation bénévole</b>								
AB1	39	48	21	2	28	26	21	<b>185</b>
AB2J	5	7	4	1	1	4	2	<b>24</b>
AB2A	14	2	1	0	2	1	0	<b>20</b>
<b>Filière entraînement bénévole</b>								
EB1	3	5	0	1	2	0	4	<b>15</b>
EB2	4	2	0	0	0	0	2	<b>8</b>
<b>Filière professionnelle</b>								
CQP	1	2	1	0	1	0	2	<b>7</b>
DE	3	5	1	0	0	1	1	<b>11</b>
DES	1	2	0	0	0	0	1	<b>4</b>
Supplément au diplôme STAPS	3	4	0	0	1	0	1	<b>9</b>
<b>TOTAL</b>	<b>77</b>	<b>88</b>	<b>32</b>	<b>7</b>	<b>52</b>	<b>39</b>	<b>47</b>	<b>342</b>

Tableau 1 : Nombre d'encadrants par diplôme pour la saison 2019-2020

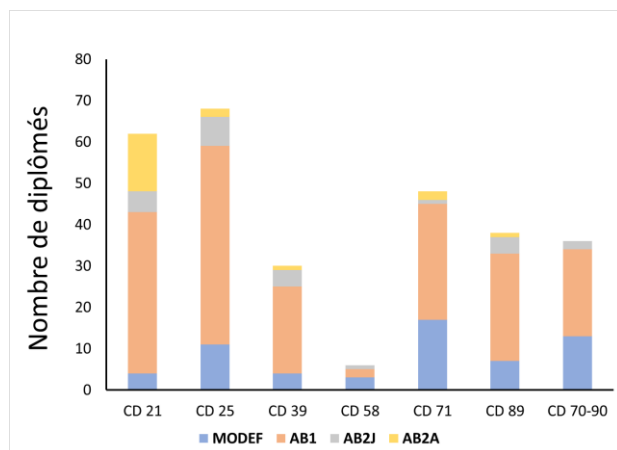


Figure 4 : Répartition des MODEF et AB par comité départemental

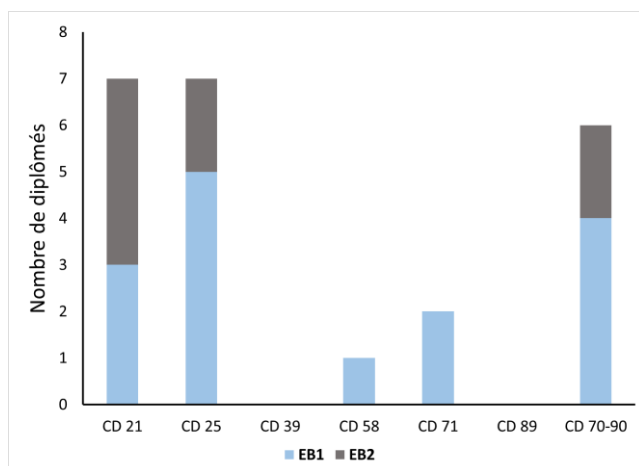


Figure 5 : Répartition des EB par comité départemental

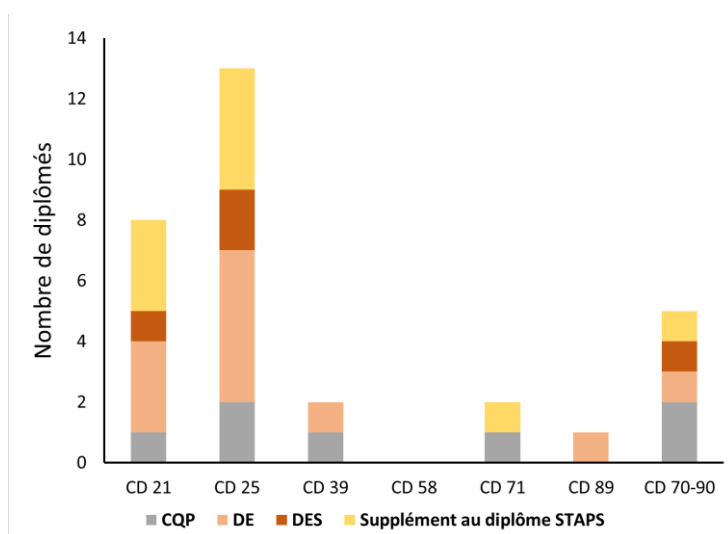


Figure 6 : Répartition des diplômes de la filière professionnelle par comité départemental

Au vu de ces données, on remarque que certains territoires sont carencés en termes d'encadrants. Des formations fédérales sont bel et bien proposées mais se voient être annulées la plupart du temps par manque d'inscrits. C'est une problématique à prendre en compte dans la rédaction de la stratégie de développement de la région.



## Les formateurs

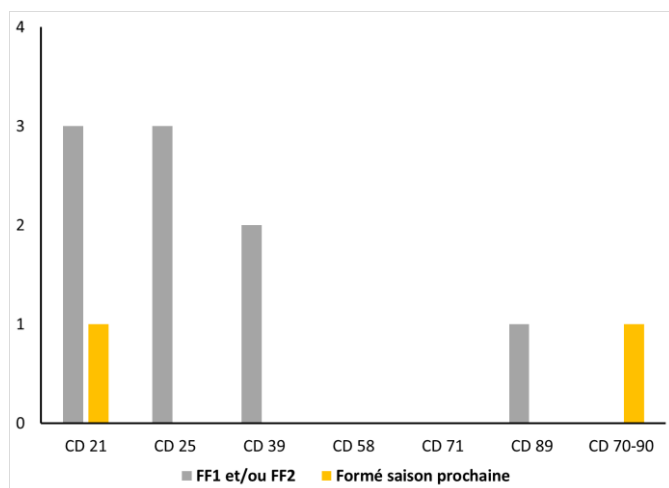


Figure 7 : Répartition des formateurs par comité départemental

Un total de 9 formateurs sont disponibles à travers la région. D'autres professionnels seront formés au cours de la saison prochaine.

## Les certificateurs

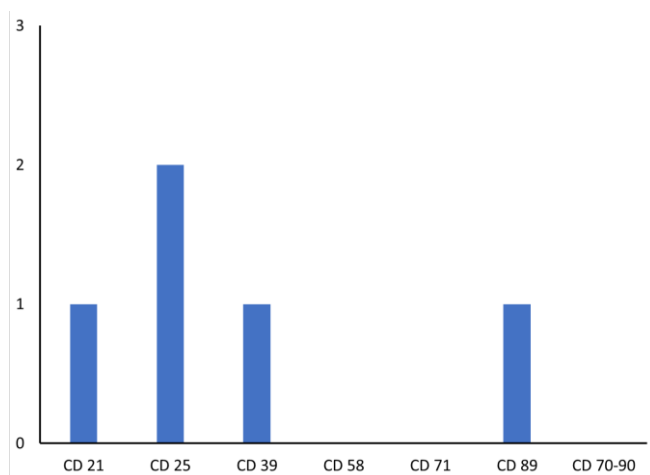


Figure 8 : Répartition des certificateurs par comité départemental



## Stratégies existantes pour l'emploi

La LBFCBad n'a à ce jour pas de stratégie formalisée pour le développement de l'emploi sur son territoire. En revanche, elle met en place diverses actions détaillées ci-dessous.

## Suivi des stagiaires STAPS

La LBFCBad met en place un suivi des étudiants STAPS filière entraînement sportif (ES) de la faculté de Besançon (25). Chaque stagiaire STAPS est suivi pendant deux années consécutives, et ce dès la deuxième année de licence. Pendant ces deux saisons, le stagiaire sera régulièrement en contact avec des professionnels de l'activité et saura acquérir des connaissances et compétences liées aux différents métiers autour de l'activité badminton, notamment celui d'entraîneur. Trois professionnels actuellement salariés des clubs de Beaume-les-Dames (25), Héricourt (70) et Morteau (25) sont issus de ce suivi. Une stagiaire actuellement en troisième année de licence est pressentie sur un poste club à Besançon (25).

### Les contenus

- Licence 2
  - Stage
    - 1 créneau d'entraînement 2h/semaine (idéalement en autonomie) – groupe compétiteur
  - Travail à rendre
    - Dossier de stage
    - Compte-rendu, retour sur activité...
  - Cursus supplément au diplôme
    - Validation EB1 (formation + certification)
    - Présence sur stage Ligue : 2 stages en tant qu'assistant (2 x 2 jours)
- Licence 3
  - Stage
    - 1 créneau d'entraînement 2h/semaine en autonomie – groupe compétiteurs confirmés
    - Présence sur stage Ligue (8 jours)
  - Travail à rendre
    - Dossier de stage
    - Synthèse de chaque action
  - Cursus supplément au diplôme
    - Validation EB2 (formation + certification)
    - 3 actions à mener en autonomie (soit formation, soit développement)
    - 1 journée entretien : présentation du métier, de la vie professionnelle, outils du professionnel (mail, organisation du temps de travail...)



*Les intervenants*

		
<b>Ronan FURIC</b>	<b>Vincent LEGRAS</b>	<b>Cyril VIEILLE</b>
Coordonnateur ETR Responsable projet sportif LBFCBad	CTN territorial, en charge de l'emploi au niveau de la FFBad	Agent de développement CD25
Rôle de formateur (de conseiller) Contrôle du travail à rendre	Formation sur supplément au diplôme et intervenant sur l'option Badminton Contrôle du travail à rendre en binôme avec Ronan	Formateur option STAPS

Bien qu'il n'y ait à ce jour pas de partenariat acté avec le STAPS de Dijon (21), les étudiants volontaires peuvent s'investir également en tant que stagiaire auprès de la LBFCBad. Depuis trois saisons, quatre étudiants STAPS de Dijon ont été suivi par la ligue en tant que stagiaire et service civique pour certains. Deux d'entre eux se sont professionnalisés et s'orientent maintenant sur des postes d'agent de développement LBFCBad pour l'un et salarié club (Chalon-sur-Saône -71) pour l'autre. Tous les stagiaires sont intégrés à l'Équipe Technique Régionale, ce qui peut leur permettre de parfaire leur compétences et connaissances de l'activité et du milieu professionnel notamment via des échanges avec les autres membres ETR, professionnels ou bénévoles.

Ce dispositif de suivi des stagiaires STAPS est une véritable force dont dispose la LBFCBad dans le but de professionnaliser l'activité sur le territoire régional. Nous comptabiliserons dès la rentrée de septembre 2020 six professionnels (5 salariés clubs et 1 agent de développement ligue) issus de ce dispositif sur un total de treize salariés sur la région Bourgogne-Franche-Comté.

## Accompagnement PEF

La LBFCBad se positionne également en tant que soutien des clubs et comités souhaitant créer un emploi dans leur structure (aide à la construction du projet, rédaction fiche de poste, subventions...).

Dans le cadre de la co-construction des emplois, la ligue s'engage à environ 10% d'un emploi temps plein, soit environ 150 heures par saison. Le salarié sera mis à disposition sur diverses actions mises en place par la ligue (stage ligue, formations, stage estival, etc).

## Formation ETR

La LBFCBad met en place plusieurs fois par saison des regroupements ETR, lesquels sont composés de temps de formation (organisation du temps de travail, communication non-violente...) et de temps d'échanges (actualités fédérales et ligue, échanges autour des actions ligue, etc).

## Séminaire des dirigeants employeurs

La ligue Bourgogne-Franche-Comté mettra en place la première édition du séminaire des dirigeants employeurs en début de saison 2020-2021.

Le but de ce nouveau dispositif est d'accompagner au mieux les dirigeants employeurs de la région. Ce séminaire d'une journée sera composé de temps de travail, d'échange et de formation sur la thématique générale de l'emploi (la gestion d'un salarié, la planification du temps de travail, la communication...).

L'objectif de cette nouvelle action est de structurer au mieux le cadre professionnel des salariés de la région.

## Projections pour la suite

Dans le but d'un développement de la professionnalisation à travers le territoire, il est nécessaire que la ligue Bourgogne-Franche-Comté formalise une stratégie de développement de l'emploi. Nous détaillerons dans un premier temps un diagnostic complet de la région, qui sera ensuite mis en relation avec le formulaire « besoins et attentes des licenciés de la région BOFC ». Nous nous appuierons également sur les résultats de l'enquête emploi menée par la FFBad. A noter que nous travaillons sur le recensement des besoins et des attentes de nos licenciés afin d'établir un plan d'animation du territoire dans le but d'être au plus proche de leurs attentes (diagnostic, formulaire envoyé aux clubs, conception d'outils...).



## Conclusion

La structuration par l'emploi est un point incontournable du développement de l'activité sur la région. En plus des dispositifs actuellement mis en place (suivi des staps, accompagnement PEF, formation ETR...), la ligue devra à court terme formaliser sa propre stratégie de développement par l'emploi.

Une des pistes à approfondir est de passer dans un premier temps par une professionnalisation des comités départementaux. Ces derniers pourront dynamiser et structurer leur territoire de manière plus spécifique. En Bourgogne-Franche-Comté, le cas du comité 25 est un bon exemple. Il est à ce jour le seul comité porteur d'un emploi – agent de développement – et est également le territoire portant le plus d'emplois clubs (3 clubs la saison prochaine), sans oublier les dispositifs liés à l'animation du territoire.

Pour conclure, l'utilisation de ce reliquat permettra d'accompagner les structures clubs et comités dans la création et consolidation de poste.